



РЕСПУБЛИКА КРЫМ
МИНИСТЕРСТВО ОБРАЗОВАНИЯ, НАУКИ И МОЛОДЕЖИ
МІНІСТЕРСТВО ОСВІТИ, НАУКИ ТА МОЛОДІ
ТАСИЛЬ, ИЛИМ ВЕ ГЕНЧЛИК НАЗИРЛИГИ

e-mail: info@crimeaedu.ru
www.минобркрым.рф

295000, г. Симферополь,
пер. Совнаркомовский, 3

тел. (3652)27-52-32
факс(3652)27-61-33

от 13.12.2016 № 01-14/4638

на № _____

**Руководителям органов
управления образованием
муниципальных районов и
городских округов
Республики Крым**

С целью информирования и руководства в работе при приёме детей в общеобразовательные организации направляем письмо Министерства образования и науки Российской Федерации от 13.12.2016 № 08-2715 «О порядке приёма в общеобразовательные организации».

Письмо необходимо довести до сведения руководителей общеобразовательных организаций муниципального образования.

Приложение: на 3 л.

Первый заместитель министра

Н.В. Журба



МИНИСТЕРСТВО
ОБРАЗОВАНИЯ И НАУКИ
РОССИЙСКОЙ ФЕДЕРАЦИИ
(МИНОБРНАУКИ РОССИИ)

Департамент государственной
политики в сфере общего
образования

Люсиновская ул., д. 51, Москва, 117997
Тел. 237-42-44 E-mail: d08@mon.gov.ru

13.12.2016 № 08-2715

О порядке приема в общеобразовательные
организации

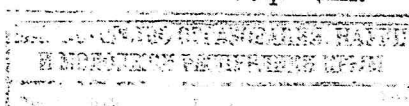
Руководителям органов
исполнительной власти субъектов
Российской Федерации,
осуществляющих государственное
управление в сфере образования

Департамент государственной политики в сфере общего образования Минобрнауки России в целях соблюдения гарантий на образование в Российской Федерации независимо от места жительства и других обстоятельств (статья 43 Конституции Российской Федерации и статья 5 Федерального закона от 29 декабря 2012 г. № 273-ФЗ «Об образовании в Российской Федерации» (далее – Федеральный закон) информирует.

Закрепление муниципальных образовательных организаций за конкретными территориями муниципального района, городского округа, а также учет детей, подлежащих обучению по образовательным программам дошкольного, начального общего, основного общего и среднего общего образования, относится к полномочиям органов местного самоуправления муниципальных районов и городских округов по решению вопросов местного значения в сфере образования (часть 1 статьи 9 Федерального закона).

В соответствии со статьей 3 Закона Российской Федерации от 25 июня 1993 г. № 5242-1 «О праве граждан Российской Федерации на свободу передвижения, выбор места пребывания и жительства в пределах Российской Федерации» (далее – Закон) регистрация или отсутствие таковой не может служить основанием ограничения или условием реализации прав и свобод граждан, предусмотренных Конституцией Российской Федерации, федеральными законами, конституциями (уставами) и законами субъектов Российской Федерации.

О приемной кампании - 08



10238/013 21 12 16

Законодательство в сфере регистрационного учета граждан в Российской Федерации не закрепляет определенного приоритета регистрации по месту жительства перед регистрацией по месту пребывания. Предоставление приоритетных прав детям, зарегистрированным по месту жительства на закрепленной за образовательной организацией территории, при приеме в данную образовательную организацию, перед детьми, зарегистрированными на соответствующей территории по месту пребывания, недопустимо.

Порядком приёма граждан на обучение по общеобразовательным программам начального общего, основного общего и среднего общего образования, утверждённым приказом Минобрнауки России от 22 января 2014 г. № 32 (зарегистрирован Минюстом России 2 апреля 2014 г., регистрационный № 31800) (далее - Порядок), установлены общие правила подачи заявления и иных документов, предъявляемых для приема в организации, осуществляющие образовательную деятельность по образовательным программам начального общего, основного общего и среднего общего образования.

Предъявление поименованных в Порядке документов, в том числе свидетельства о регистрации ребенка по месту жительства или по месту пребывания на закрепленной территории или документа, содержащего сведения о регистрации ребенка по месту жительства или по месту пребывания на закрепленной территории, имеет своей целью определение круга детей для зачисления в первый класс, проживающих на территории, за которой закреплена образовательная организация, в период с 1 февраля по 30 июня.

Таким образом, предъявление документов, подтверждающих проживание на закрепленной территории, является необходимой организационной мерой, направленной на обеспечение территориальной доступности соответствующих образовательных организаций для тех детей, которые имеют право на получение образования данного уровня.

Кроме того, сообщаем, что анализ обращений граждан, поступающих в адрес Минобрнауки России, дает основания полагать, что основной причиной проблем по приему граждан в общеобразовательные организации является нерациональное закрепление общеобразовательных организаций, в том числе реализующих

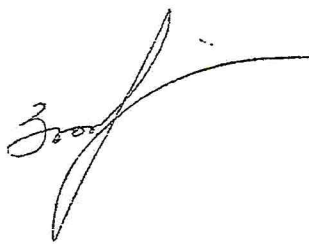
общеобразовательные программы повышенного уровня, за территориями муниципальных районов или городских округов.

Так, в отдельных населенных пунктах все общеобразовательные организации муниципального или городского округа закреплены за всей территорией муниципального района или городского округа, без учета деления на микрорайоны. Либо образовательная организация, реализующая общеобразовательные программы повышенного уровня, является единственной образовательной организацией, закрепленной за территорией конкретного микрорайона, что не обеспечивает право выбора образовательной программы для детей, не имеющих потребности изучения программ углубленного уровня, и не дает возможности получить образование по программам повышенного уровня детям, проживающим на территории других микрорайонов.

Минобрнауки России рекомендует провести анализ существующего закрепления муниципальных образовательных организаций за конкретными территориями муниципальных районов, городских округов, и, при необходимости, внести изменения в соответствующие нормативные акты муниципальных районов и городских округов.

Департамент просит довести данную информацию до сведения руководителей органов местного самоуправления муниципальных районов и городских округов в сфере образования, а также руководителей общеобразовательных организаций, расположенных на территории субъектов Российской Федерации, с целью обеспечения организации приемной кампании 2017/18 учебного года.

Директор Департамента



А.В. Зырянова

А.А. Лямина
(499) 681-03-87 (доб. 4366)

О приемной кампании - 08